

CONIL

PLAN ESTRATÉGICO

Documento de análisis del
CAPITAL HUMANO





COMISIÓN DE DIRECCIÓN

Ernesto Alba, Gerente del Plan Estratégico

Juana Sánchez Romero

Manuel Basallote

Lola Caro

José Manuel Calderón

Juan Requejo, coordinador del Plan Estratégico

EQUIPO REDACTOR (compuesto por técnicos de Arenal GC y At Clave)

Juan Requejo Liberal (coord.)

José Ignacio Macías Vivero

Andrea García Guillén

Virginia del Río Orduña

Ramón Rodríguez Franco, Cactus (*Comunicación*)

Paula Miralles

Ángel Alonso Blanco

Luis Sierra Pindado

Conil de la Frontera, Diciembre de 2014





CAPITAL HUMANO

1. Síntesis y Conclusiones

Las principales características del Capital Humano de Conil de la Frontera se resumen a continuación:

- Conil con 22.239 habitantes y 88,5 km², presenta una elevada densidad de población, muy superior a la de otros municipios de su entorno, excepto Chiclana, con clara influencia metropolitana.
- Solo un 45,8% de la población es nacida en Conil, registrándose dos efectos en este sentido importante, el peso de la población nacida en otros municipios de la misma provincia 38% y el de la población extranjera 7,8% ambos superiores a la de otros municipios litorales próximos (excepto Chiclana en el primero y Tarifa en el segundo).
- Entre los extranjeros destacan alemanes (277) y británicos (121), así como marroquíes (258) y rumanos (135).
- La población de Conil ha crecido un 18,5% entre 2003 y 2013, siendo este crecimiento, proporcionalmente, mucho más fuerte en el diseminado que en los núcleos de población, con las consecuencias que de ello se deriva para la dotación de infraestructuras y la prestación de servicios.
- El crecimiento de Conil está fuertemente marcado por el importante flujo migratorio hacia el municipio, que supone un 68% del total de su crecimiento en el periodo 2002-2012, tres puntos por encima que otros municipios de su entorno, y más de veinte puntos que la provincia.
- El mercado de trabajo en Conil presenta como elemento más significativo el contar con casi la mitad la población activa en paro. Es decir, de las 11.000 personas dispuestas a trabajar en Conil, solo el 49,6% puede hacerlo. A pesar de las negativas cifras sobre ocupación (5.490 ocupados) y paro (5.570 parados), la población activa de Conil ha crecido en los últimos 10 años en un 50% lo que supone una mejora significativa de su capacidad productiva, de la igualdad de oportunidades entre hombres y mujeres en el mercado laboral, y en general, de la confianza en las oportunidades del municipio.
- En Diciembre de 2013, el Registro de Afiliación a la Seguridad Social contabiliza en Conil **4.679 puestos de trabajo**, de los cuales algo más de 2.000 correspondían al comercio y la hostelería, 685 al sector primario y otros tantos a la función pública. Por su parte, la población residente en Conil afiliada a la Seg. Soc. era de **5.219 personas**,





de los cuales 2.112 lo hacían en el comercio y la hostelería. La diferencia entre puestos de trabajo y empleos en Conil es de unos **540 puestos de trabajo**, que es el saldo de movilidad laboral que se produce en el municipio.

- El paro registrado en 2013 era de 2.983 personas, lo que supone 10 puntos porcentuales más que en 2007, siguiendo la misma tendencia que la provincia y la región. El paro registrado se distribuye por igual entre hombres y mujeres, lo que caracteriza a Conil respecto de otros municipios de su entorno, donde no ocurre lo mismo. La estructura de edad y el nivel de estudios terminados de los parados registrados es muy similar en todos los territorios analizados, lo que puede explicarse por el carácter global de la crisis a nivel regional y nacional.
- La dinámica de contrataciones del último año, pone de manifiesto la alta rotación del empleo en el Municipio, y en el conjunto de la provincia y la región. En Conil en 2013 se han registrado 9.640 contratos laborales, presentando, en este caso sí, cierta desigualdad por sexo, ya que el 61% de la contratación realizada favoreció a los hombres.

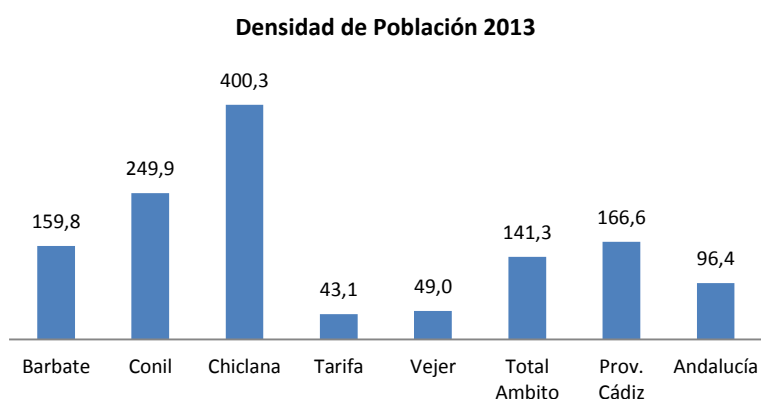




2. Demografía

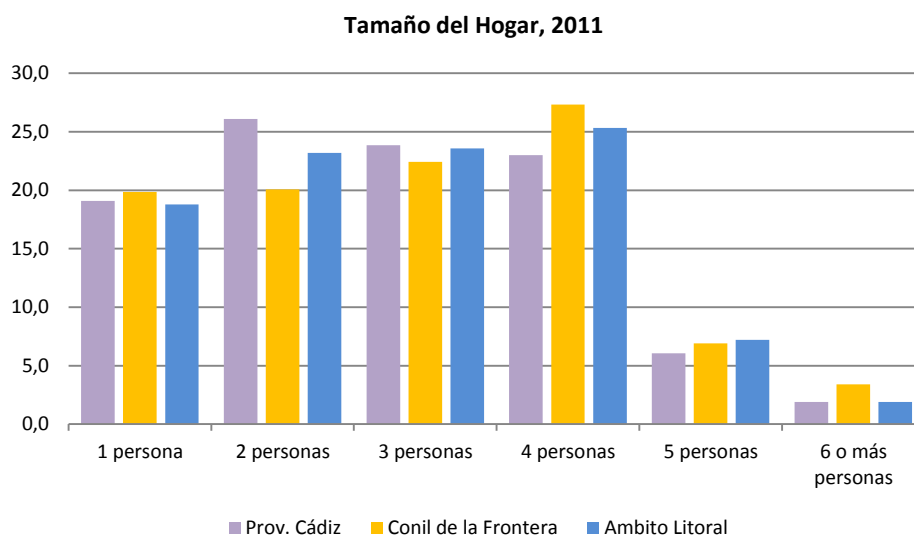
Población

La población de Conil de la Frontera, según el padrón continuo de habitantes del municipio con fecha Octubre de 2014 es de **22.239 habitantes** lo que supone que en sus 88,5 km² se registra una densidad de población de 249,9 hab./km², dato muy superior a la media provincial (166,6 hab./km²) y regional (96,4 hab./km²), e incluso a la mayoría de los municipios de su entorno como Barbate, Vejer y Tarifa, aunque significativamente inferior a la de Chiclana, con mayor influencia metropolitana.



Fuente: Padrón de Población. Instituto de Estadística y Cartografía de Andalucía 2014

Esta población se agrupa en 7.426 hogares, con una presencia de hogares de entre 4 y 6 personas superior en Conil que en otras zonas del entorno y la provincia.



Fuente: Censo de Población 2011. Instituto de Estadística y Cartografía de Andalucía 2014





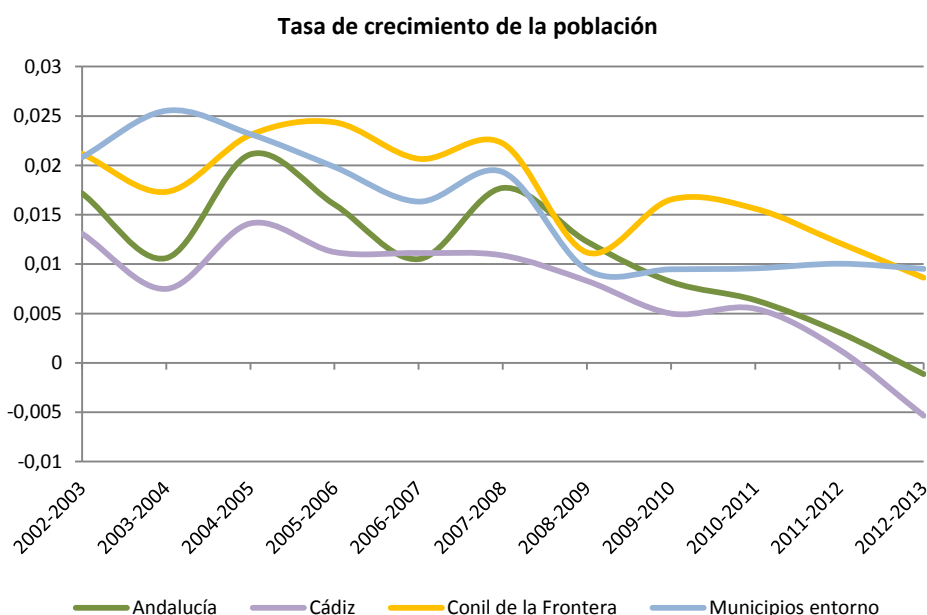
Evolución de la Población

La población de Conil de la Frontera en la última década ha crecido en casi 3.500 personas, cantidad que supone un incremento del **18,5%** sobre la población al inicio del período.

El análisis comparativo de la tasa de crecimiento de la población frente a los municipios del entorno¹, la provincia de Cádiz y el total de Andalucía muestra un comportamiento que en líneas generales sigue la misma tendencia en todos los territorios.

El hecho más destacable es el descenso progresivo de la tasa de crecimiento que se observa a partir del año 2008, que aunque con cierto repunte en 2010, se mantiene hasta la actualidad, momento en el que la tasa de crecimiento de Conil y la de los municipios próximos se iguala prácticamente en torno al 0,01; mientras que el conjunto de Cádiz y Andalucía se sitúan ya en valores negativos.

Evolución de la población	
AÑO	HABITANTES
2003	18.656
2004	18.979
2005	19.417
2006	19.890
2007	20.301
2008	20.752
2009	20.984
2010	21.331
2011	21.664
2012	21.927
2013	22.116



Fuente: Padrón de Población (varios años). Instituto de Estadística y Cartografía de Andalucía 2014.

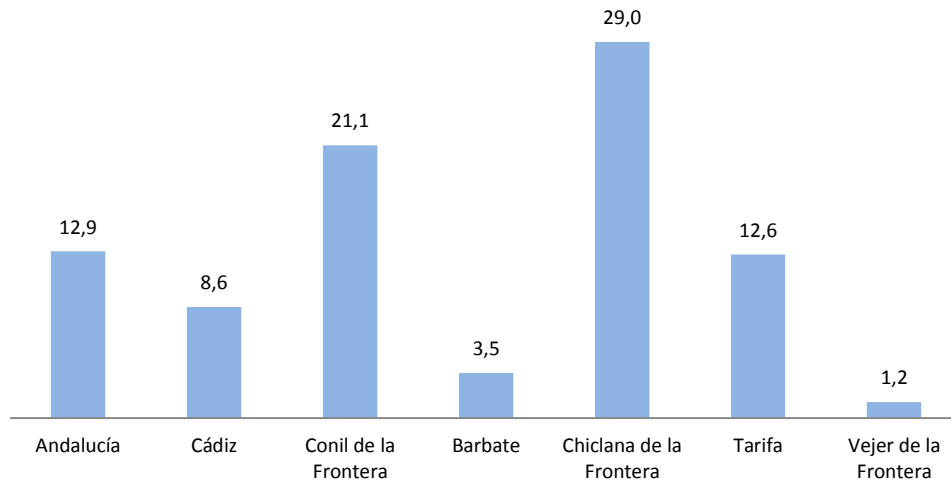
La evolución de la población registrada por el municipio, en los últimos años se sitúa muy por encima de la de otros municipios de su entorno, excepto Chiclana, y también por encima de la media de la provincia o la región.

¹ El ámbito de referencia "Municipios del entorno" está compuesto por Barbate, Chiclana de la Frontera, Tarifa y Vejer de la Frontera.





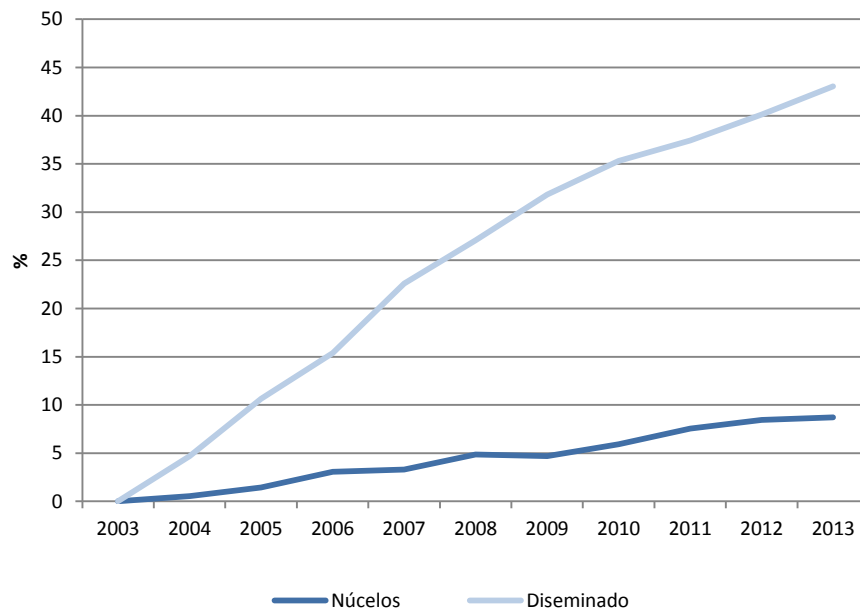
Evolución de la Población (%). 2002/2013



Fuente: Padrón de Población (varios años). Instituto de Estadística y Cartografía de Andalucía 2014

Esta fuerte presión de crecimiento, se produce además mucho más en el diseminado que el concentrado. En la última década el poblamiento en diseminado ha crecido en más de un 40%, mientras que el concentrado no llega al 10%.

Evolución del poblamiento



Fuente: Nomenclátor de Población (varios años). Instituto de Estadística y Cartografía de Andalucía 2014





Procedencia de la población

La población de Conil en un 45,8% de los casos ha nacido en el propio municipio, mientras que un 38% lo ha hecho en otro municipio de la misma provincia. En el extranjero, por su parte, ha nacido el 7,8% de los residentes actuales, lo que sitúa a Conil, como uno de los municipios con mayor proporción de extranjeros del entorno, únicamente superado por Tarifa, donde también reside una importante población extranjera.

En la actualidad (octubre 2014) se contabilizan un total de 66 nacionalidades entre los residentes en Conil. Los principales países de origen de la población residente son Alemania (277), Marruecos (258), Rumanía (135) Reino Unido (121) y Argentina (101). En general, un 44% de la población extranjera residente en Conil, procede de países desarrollados lo que puede indicar una motivación de residencia diferente (turística, jubilación, etc.) que el de otros colectivos de extranjeros, lo que se traduce en diferencias también en cuanto a la localización en el municipio o a la demanda de servicios.

Como se observa en la tabla adjunta, este colectivo de extranjeros se localiza fundamentalmente en el diseminado del 13, y en menor medida en el 16, 14 y 15

Dist. Sec.	Países Desarrollados		Otros Países		Total Extranjeros	
	Nº	%	Nº	%	Nº	Total
11 Nuc.	35	5,0	64	7,2	99	6,2
13 Nuc.	14	2,0	12	1,3	26	1,6
13 Disem.	120	17,2	78	8,7	198	12,4
14 Disem.	55	7,9	21	2,3	76	4,8
15 Nuc.	45	6,5	41	4,6	86	5,4
15 Disem.	52	7,5	13	1,5	65	4,1
16 Nuc.	68	9,8	23	2,6	91	5,7
16 Disem.	24	3,4	20	2,2	44	2,8
21 Nuc.	23	3,3	40	4,5	63	4,0
22 Disem.	30	4,3	108	12,1	138	8,7
23 Nuc.	29	4,2	68	7,6	97	6,1
24 Disem.	16	2,3	20	2,2	36	2,3
25 Nuc.	19	2,7	96	10,7	115	7,2
26 Disem.	41	5,9	44	4,9	85	5,3
31 Nuc.	23	3,3	50	5,6	73	4,6
32 Nuc.	16	2,3	22	2,5	38	2,4
33 Nuc.	38	5,5	69	7,7	107	6,7
34 Nuc.	48	6,9	106	11,8	154	9,7
TOTAL	696	100,0	895	100,0	1.591	100,0

Fuente: Padrón municipal de habitantes de Conil de la Frontera. Octubre 2014.





Junto a los residentes procedentes de otros países hay que añadir el colectivo de extranjeros que sin estar censados o empadronados en el municipio, pasan largas temporadas en el mismo, donde tienen o alquilan una vivienda. Estos colectivos suelen proceder de países desarrollados del centro y norte de Europa, por lo que su estimación puede realizarse a partir de las cifras de oficiales de los residentes procedentes de dichos países y de parámetros obtenidos mediante trabajo de campo en diferentes puntos del litoral.

Estructura de la población

La estructura de la población en grupos de edad muestra una distribución con muchas similitudes entre Conil y los ámbitos de referencia considerados. El grupo de población adulta (entre 15 y 64 años) representa casi el 70% del total de la población, un porcentaje similar al que presentan los municipios del entorno y superior a los de la provincia de Cádiz y Andalucía. La población de más de 65 años constituye el 13,77%, valor que supera en un punto el de los municipios próximos pero que es inferior al conjunto provincial y regional.

Estructura de la población por grupos de edad 2013 (%)			
	<15	15>64	>65
Conil de la Frontera	16,63	69,60	13,77
Municipios entorno	17,66	69,60	12,74
Cádiz	16,80	68,78	14,41
Andalucía	16,36	68,00	15,65

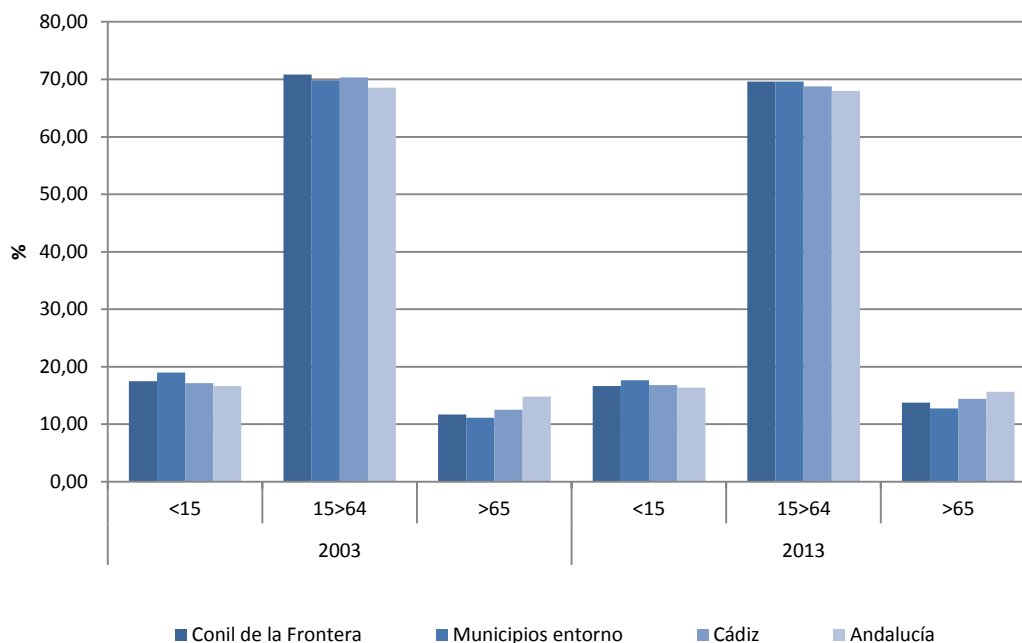
Fuente: Padrón municipal de habitantes. Instituto de Estadística de Andalucía 2014.

La evolución respecto al año 2003 presenta como dato más significativo el aumento de la población mayor de 65 años y la reducción de población joven, produciéndose un envejecimiento de la población tanto en Conil como en los ámbitos de referencia considerados.





Población según grupos de edad



Fuente: Padrón municipal de habitantes. Instituto de Estadística de Andalucía 2014.

Movimiento de la población

El crecimiento vegetativo en el municipio de Conil presenta un saldo positivo entre los años 2002 y 2012, con casi el doble de nacimientos que defunciones, lo que da lugar a un crecimiento vegetativo de **1.235 habitantes**. Este saldo positivo se observa también en los territorios de referencia considerados, con casi idéntico índice entre nacimientos y defunciones en los municipios del entorno.

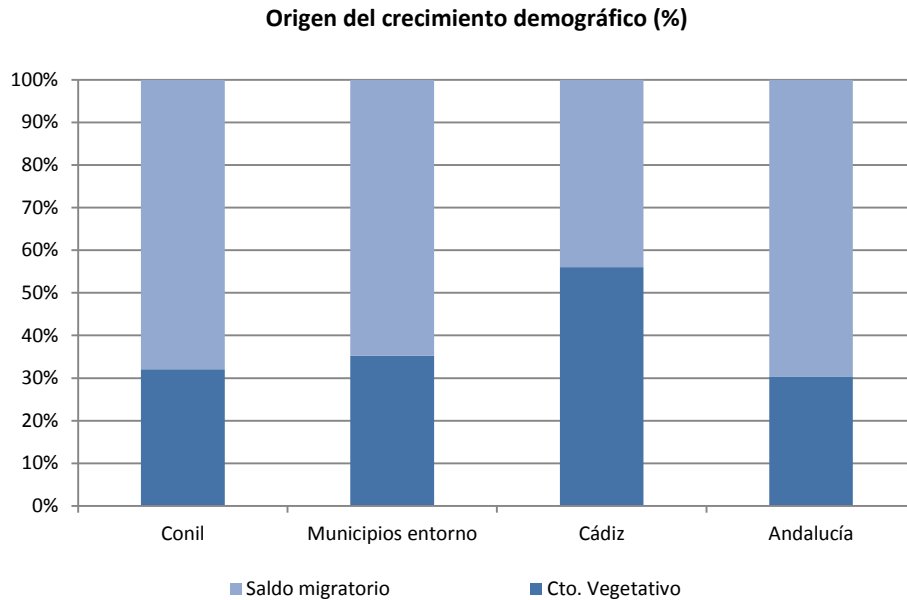
Movimiento de la Población. 2002-2012 (Hab)				
	Cto. Real	Cto. Veget.	Saldo migratorio	% S. Migratorio /Cto. Real
Conil	3.847	1.235	2.612	67,90
Municipios entorno	21.446	7.562	13.884	64,74
Prov. Cádiz	97.699	54.713	42.986	44,00
Andalucía	961.868	291.358	670.510	69,71

Fuente: Padrón municipal de habitantes. Instituto de Estadística de Andalucía 2014.



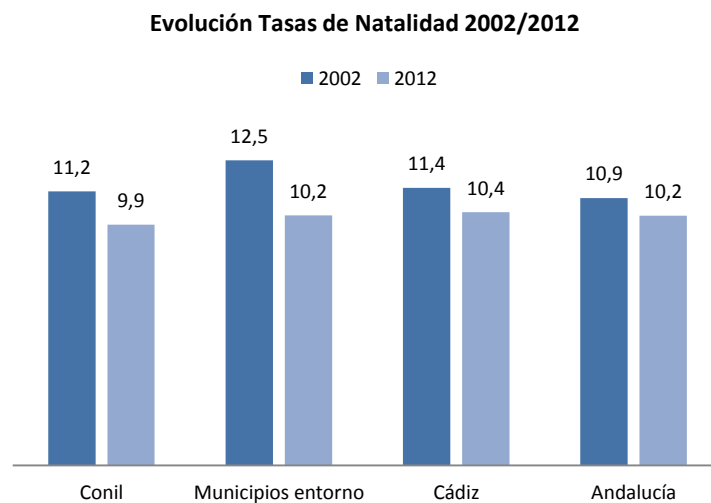


El crecimiento de Conil está fuertemente marcado por el importante flujo migratorio hacia el municipio, que supone un 68% del total de su crecimiento en el periodo 2002-2012, tres puntos por encima que otros municipios de su entorno, y más de veinte puntos que la provincia.



Fuente: Instituto de Estadística de Andalucía 2014.

El movimiento natural, por su parte, es resultado de una tasa de natalidad del 9,9 por mil que arroja en 2012 un total de 216 nacidos, frente a los 154 fallecidos que representan el 7,0 de tasa de mortalidad.





Fuente: Instituto de Estadística de Andalucía 2014.

Esta situación supone una menor tasa de natalidad que otros ámbitos de referencia, y prácticamente igual en tasa de mortalidad que el entorno, aunque sensiblemente mejor que la provincia y la región.



Fuente: Instituto de Estadística de Andalucía 2014.





3. Mercado de Trabajo

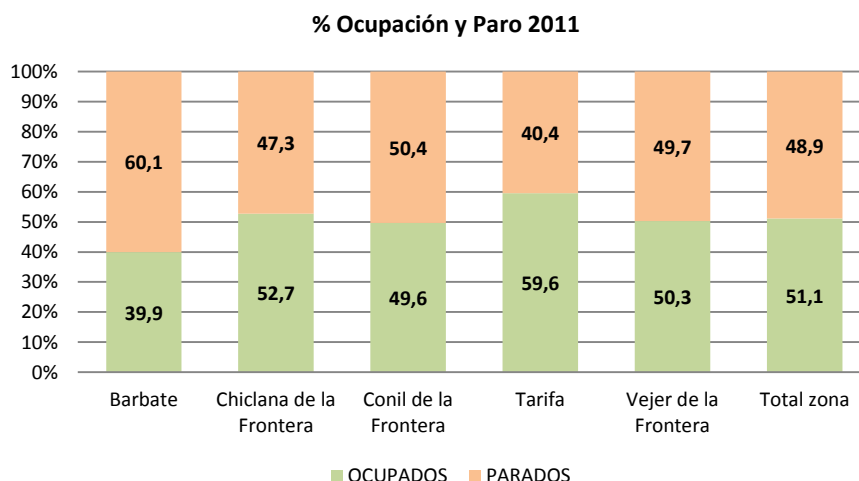
Población activa, ocupada y parada según el censo de 2011

La población activa de Conil, según el último censo de población es de 11.060 personas. Es decir, el 50,8% de la población potencialmente actividad (16 y más años) está en disposición de trabajar en el municipio, lo que se sitúa ligeramente por debajo de otros municipios de su entorno. No obstante, supone un incremento de casi el 50% en 10 años, lo que representa una importante capacidad de trabajo a la que dar ocupación en los diferentes sectores productivos del municipio.

INDICADORES	Censo 2001	Censo 2011	Evol.
Pob. Activa	7.402	11.060	49,4
Pob. Ocupada	5.187	5.490	5,8
Pob. Parado	2.215	5.570	151,5

Fuente: Censo de Población 2011. Instituto de Estadística y Cartografía de Andalucía 2014

De esas 11.000 personas, solo el 49,6% declaran estar ocupadas la semana previa a la elaboración del censo. Esta exigua proporción de población ocupada constituye, sin duda, el principal problema del mercado de trabajo, y en general del municipio de Conil. Esta grave situación, que aunque puede suavizarse algo por efecto del fuerte componente estacionalidad del mercado de trabajo de Conil (el censo se elabora en temporada baja turística), es incluso peor que en otros municipios de su entorno como Tarifa y Chiclana.



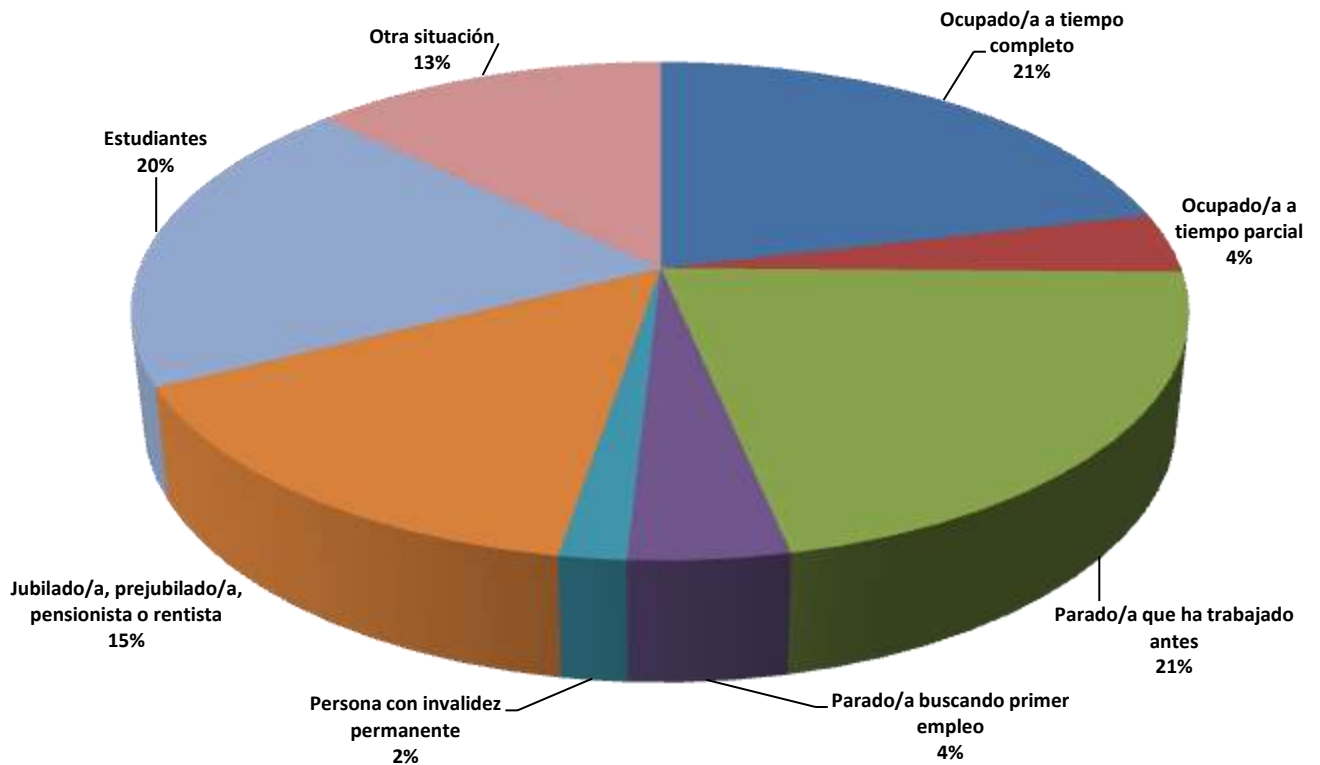
Fuente: Censo de Población 2011. Instituto de Estadística y Cartografía de Andalucía 2014





El análisis detallado de la población en relación con la actividad se presenta en el gráfico adjunto, donde se aprecian claramente los diferentes perfiles de la población ocupada (a tiempo completo y parcial), desocupada (con o sin experiencia anterior) y los diferentes componentes de la población inactiva (estudiantes, jubilados, invalidez, etc.), lo que sin duda ofrece una visión más clarificadora de la situación de la población de Conil en relación con la actividad.

Población según su relación con la Actividad. 2011



Fuente: Censo de Población 2011. Instituto de Estadística y Cartografía de Andalucía 2014

La población ocupada, según el censo de 2011, lo hace básicamente en los Servicios (70%), tanto en el propio municipio (turismo, comercio, administración, etc.) como en otras ciudades del entorno. Los otros grandes subsectores de actividad en el municipio son, sin duda, el primario (agricultura y pesca) y la construcción, aunque ésta en fuerte caída.



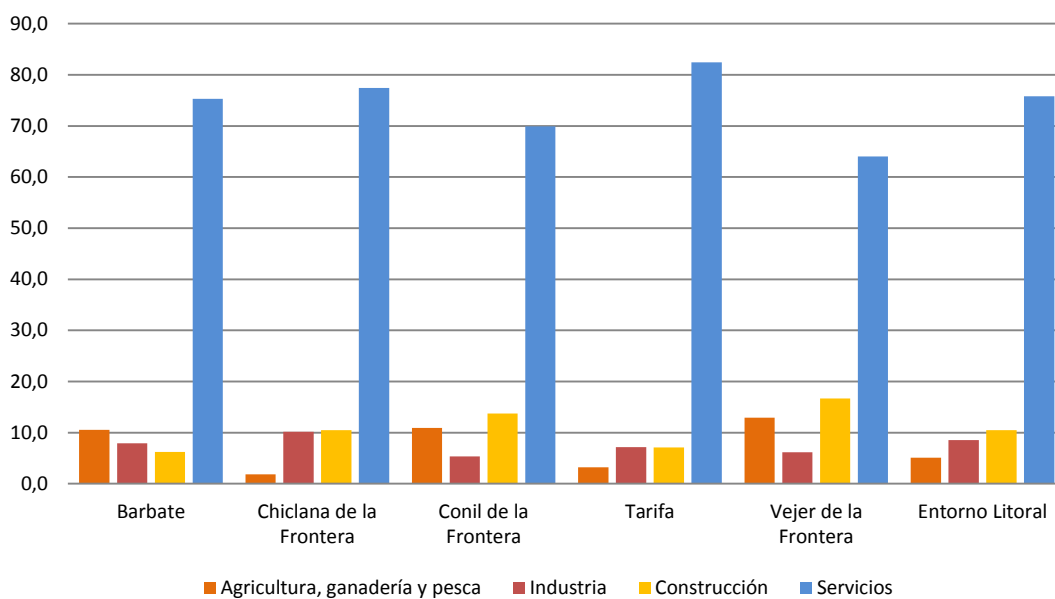


Ocupados según actividad del establecimiento 2011					
	Agr. Gan. Pesca	Industria	Construcción	Servicios	Total
Barbate	475	355	280	3.385	4.495
Chiclana de la Frontera	405	2.225	2.290	16.900	21.820
Conil de la Frontera	600	295	755	3.840	5.490
Tarifa	185	410	405	4.695	5.695
Vejer de la Frontera	430	205	555	2.125	3.315
Total	2.095	3.490	4.285	30.945	40.815

Fuente: Censo de Población 2011. Instituto de Estadística y Cartografía de Andalucía 2014

Esa situación es muy similar a la registrada en otros municipios litorales del entorno, destacando en Conil, el elevado peso de la agricultura y la construcción, y el escaso de la industria.

Ocupados por sectores de actividad (%). 2011



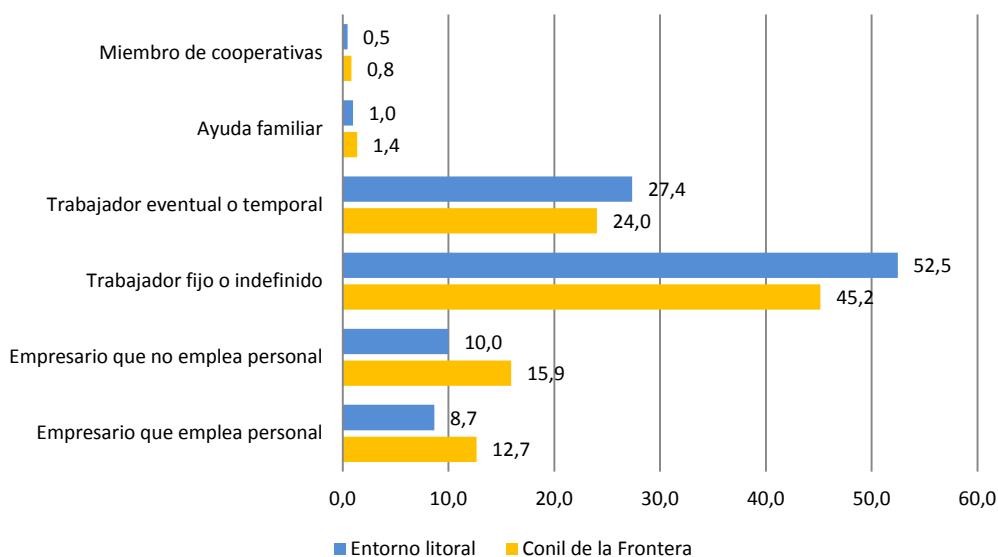
Fuente: Censo de Población 2011. Instituto de Estadística y Cartografía de Andalucía 2014

La situación profesional de los ocupados determina tanto la estabilidad de su relación laboral como la calidad de la misma. La estabilidad en el empleo facilita el proceso de formación y cualificación de los trabajadores lo que sin duda repercute en su empleabilidad, pero sobre todo, en la calidad de sus servicios y en la competitividad del destino.





Ocupados según situación profesional. 2011



Fuente: Censo de población 2011. Instituto de Estadística y Cartografía de Andalucía 2014

En este sentido, Conil presenta una mayor proporción de empresarios que otros municipios de su entorno litoral, pero a cambio tiene una menor tasa de empleo fijo o indefinido, lo que afecta a la capacidad para formar y cualificar al trabajador, fundamental para algunos de los principales sectores de actividad del municipio.

Afiliación a la Seguridad Social

Dado que el censo de población ofrece datos de un momento ya lejano en el tiempo, y que además, al tratarse de una encuesta puede introducir cierta distorsión en los resultados, como consecuencia de la aleatoriedad o falta de veracidad de la respuesta del entrevistado, se analizan a continuación algunos datos provenientes del Registro de Afiliados a la Seguridad Social. Esta fuente, al tratarse de un registro no ofrece dudas en cuanto a la inscripción o no de los trabajadores, aunque no recoge el efecto de la economía sumergida y el empleo familiar no regularizado, que en sectores como el turismo o el pequeño comercio son muy significativos. Sin duda, su gran ventaja es la proximidad y continuidad de los datos lo que permite hacer seguimientos permanentes a la evolución del mercado de trabajo.

Según el Registro de Afiliación a la Seguridad Social de diciembre de 2013, en Conil se contabilizan **4.679 puestos de trabajo**, de los cuales algo más de 2.000 corresponden al comercio y la hostelería, al que le sigue en importancia el sector primario, y de cerca el correspondiente a administración pública, defensa y seguridad social.





Afiliados a la seguridad Social. Dic. 2013, según lugar de trabajo y lugar de residencia						
Sectores	Puestos Trabajo	%	Empleados	%	Saldo	
Agric. Ganad. Pesca y Silvicultura	685	14,6	666	12,8	19	
Ind. Extractiva	23	0,5	37	0,7	-14	
Ind. Manufacturera	135	2,9	197	3,8	-62	
Construcción	499	10,7	508	9,7	-9	
Com. Minor. Reparac. Hostelería	2.079	44,4	2.112	40,5	-33	
Información y Comunicación	26	0,6	41	0,8	-15	
Act. Fras. Y Seguros	16	0,3	71	1,4	-55	
Act. Inmobiliarias	29	0,6	24	0,5	5	
Act. Profesionales	230	4,9	369	7,1	-139	
Admon. Pbca. Defensa y Seg. Soc.	679	14,5	855	16,4	-176	
Act. Artist. Y Recreativas	278	5,9	339	6,5	-61	
Total	4.679	100,0	5.219	100,0	-540	

Fuente: Registro de Afiliación a la Seguridad Social. Instituto de Estadística y Cartografía de Andalucía 2014

Por otra parte, la población **residente en Conil afiliada a la Seg. Soc. era de 5.219**, de los cuales unos **2.112** lo hacían en esos mismos sectores. La diferencia entre puestos de trabajo y empleos en Conil es de unos 540 puestos de trabajo, que es el saldo de movilidad laboral que se produce en el municipio.

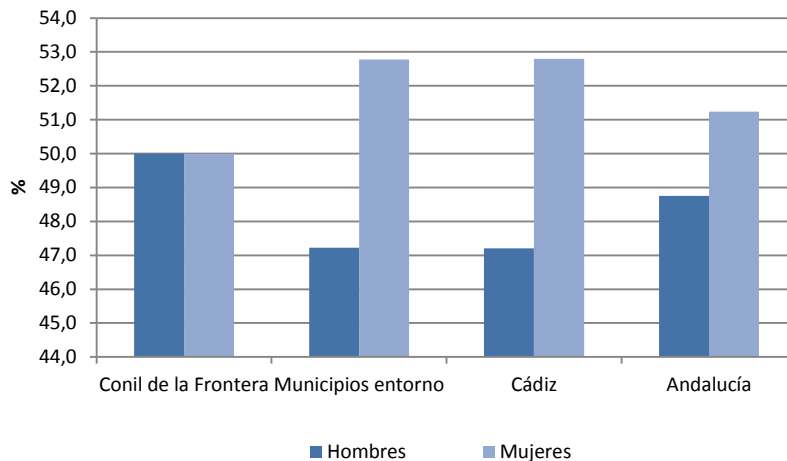
Población desempleada (paro registrado)

La población desempleada en Conil de la Frontera ascendía, en el año 2013, a **2.938 personas**, con una distribución equitativa entre sexos, lo que contrasta con lo que sucede en otras zonas del entorno, o incluso en el resto de la provincia y de la región. El elevado peso del empleo femenino en la hostelería y la agricultura, sin duda explican esta equilibrada paridad en el desempleo.





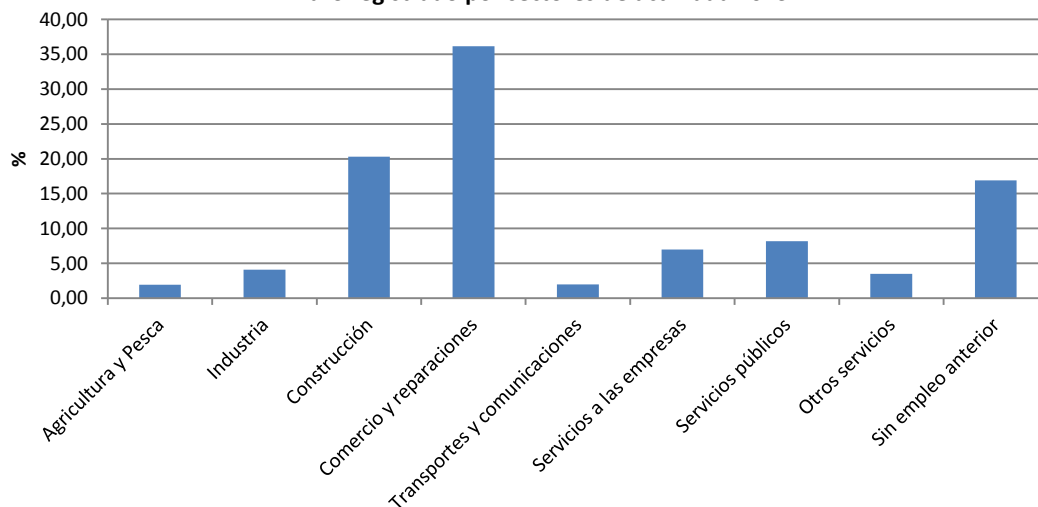
Paro registrado por sexo 2013



Fuente: Servicio Andaluz de Empleo. Instituto de Estadística de Andalucía. 2014. Elaboración propia.

La distribución del paro según sectores de actividad en Conil muestra una incidencia muy significativa del desempleo en el sector comercio, reparaciones y hostelería, que concentra a más del 35% de los desempleados del municipio. El siguiente sector más afectado por el desempleo es el de la construcción, con un porcentaje que supera el 20% de parados.

Paro registrado por sectores de actividad 2013



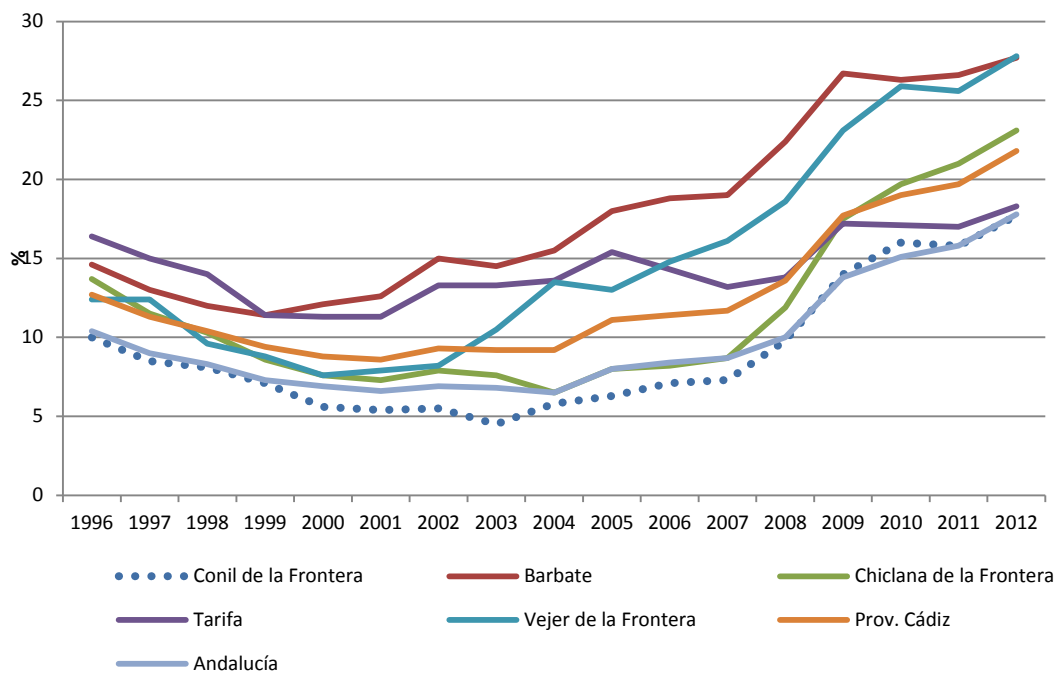
Fuente: Servicio Andaluz de Empleo. Instituto de Estadística de Andalucía. 2014.

La evolución histórica del porcentaje de desempleados sobre la población potencialmente activa presenta en el municipio de Conil datos más favorables que en otros ámbitos de referencias, encontrándose por debajo del 10% hasta el año 2008, año que marca el inicio de la actual crisis económica. Es especialmente significativa la diferencia de esta variable respecto a lo que ocurre en otros municipios próximos como Barbate o Vejer de la Frontera, donde el porcentaje de desempleados es significativamente superior.





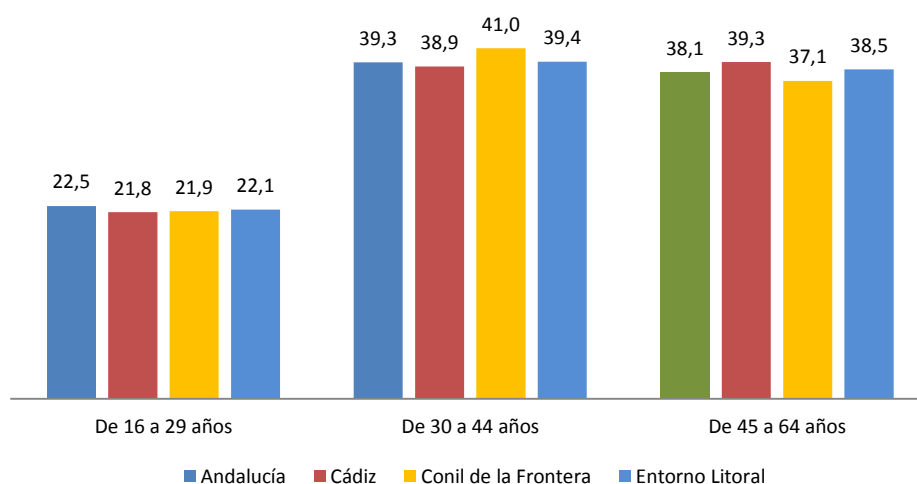
Paro registrado sobre Población Potencialmente Activa (%)



Fuente: Servicio Andaluz de Empleo. Instituto de Estadística de Andalucía. 2014. Elaboración propia

La población desempleada presenta unas características similares en los diferentes ámbitos analizados, con una estructura de edad muy similar en los diferentes territorios. Si destaca en Conil, la mayor paridad en materia de desempleo entre hombres y mujeres, frente a otros ámbitos más negativos para el sexo femenino.

Paro Registrado por Edad (%). 2013



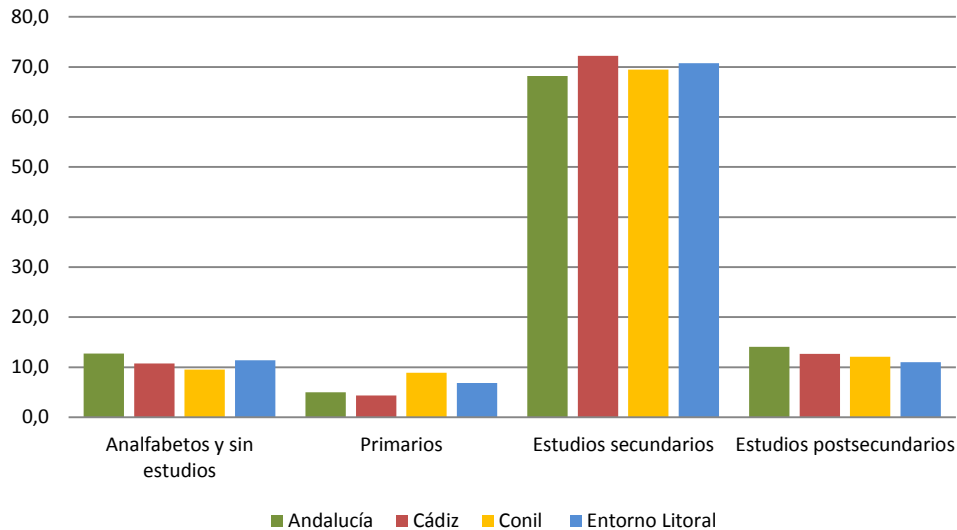
Fuente: Servicio Andaluz de Empleo. Instituto de Estadística de Andalucía. 2014.





Por otra parte, los diferentes territorios presentan una amplia mayoría de desempleados con formación básica a nivel de estudios secundarios, aunque aparecen ya los licenciados desempleados en mayor proporción que el colectivo de sin estudios y analfabetos, lo que indica la complejidad y profundidad de la crisis actual.

Parados según nivel de estudios terminados 2013



Fuente: Servicio Andaluz de Empleo. Instituto de Estadística de Andalucía. 2014.

Dinámica de contrataciones

En el año 2013 el número de contratos registrados en la Seguridad Social fueron 9.640 en el municipio de Conil, de los cuales el 61% correspondieron a hombres, donde incide considerablemente el desequilibrio por sexo de la construcción, aunque éste también es significativo en otros sectores con mayor presencia de mujeres como el de servicios, lo que añade un componente sexista importante a los efectos de la crisis en la contratación.

Contratos registrados por sector de actividad 2013			
	Hombres	Mujeres	Total
Agricultura y Pesca	226	118	344
Industria	60	46	106
Construcción	1.158	23	1.181
Servicios	4.463	3.546	8.009
Total	5.907	3.733	9.640

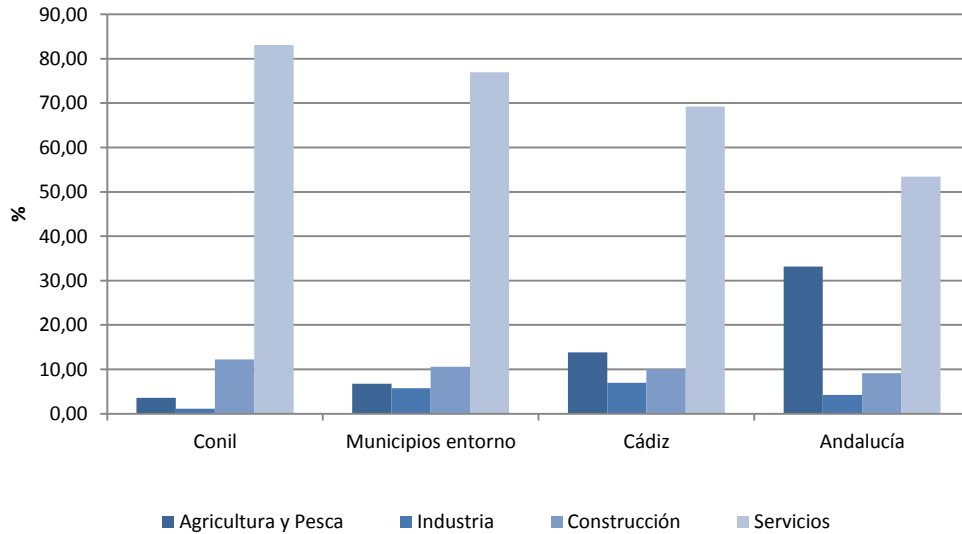
Fuente: Registro de Afiliaciones a la Seguridad Social. Instituto de Estadística de Andalucía. 2014.





La distribución de contratos registrados por sectores de actividad muestra, tanto en Conil como en los ámbitos de referencia un predominio de los efectuados en el sector servicios, que en el caso de Conil representaron el 83% del total, el valor más alto de los territorios analizados. Asimismo es destacable el escaso volumen de contratos que se realizó en el sector primario en Conil, y el todavía importante peso de la construcción en la contratación.

Contratos registrados por sectores de actividad 2013

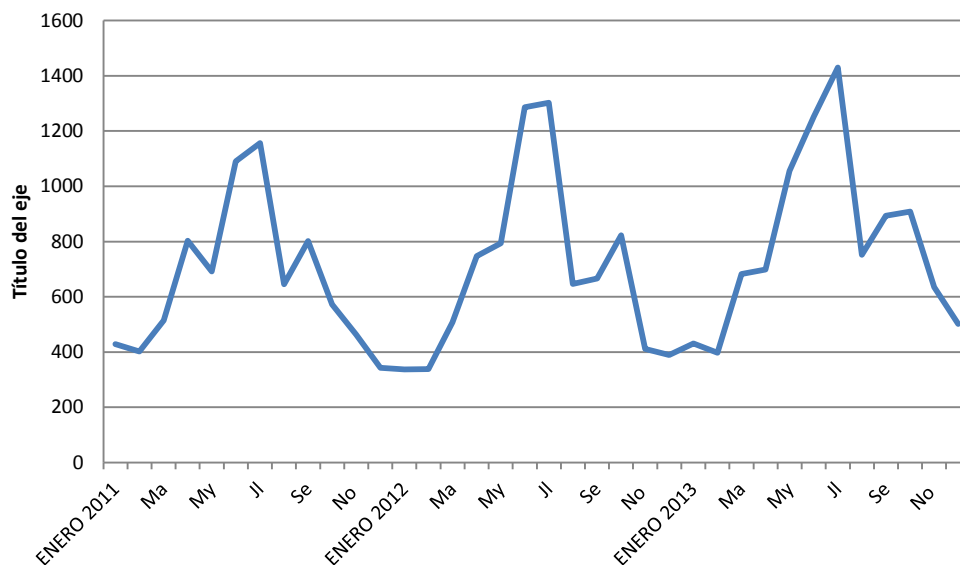


Fuente: Registro de Afiliaciones a la Seguridad Social. Instituto de Estadística de Andalucía. 2014.

Esta contratación tiene además un claro efecto estacional que sitúa los picos de contratación en junio-julio coincidiendo con la temporada estival, con otros repuntes en abril y octubre coincidiendo con la temporalidad de la Semana Santa, el inicio de pequeñas obras de construcción o las actividades agrícolas.



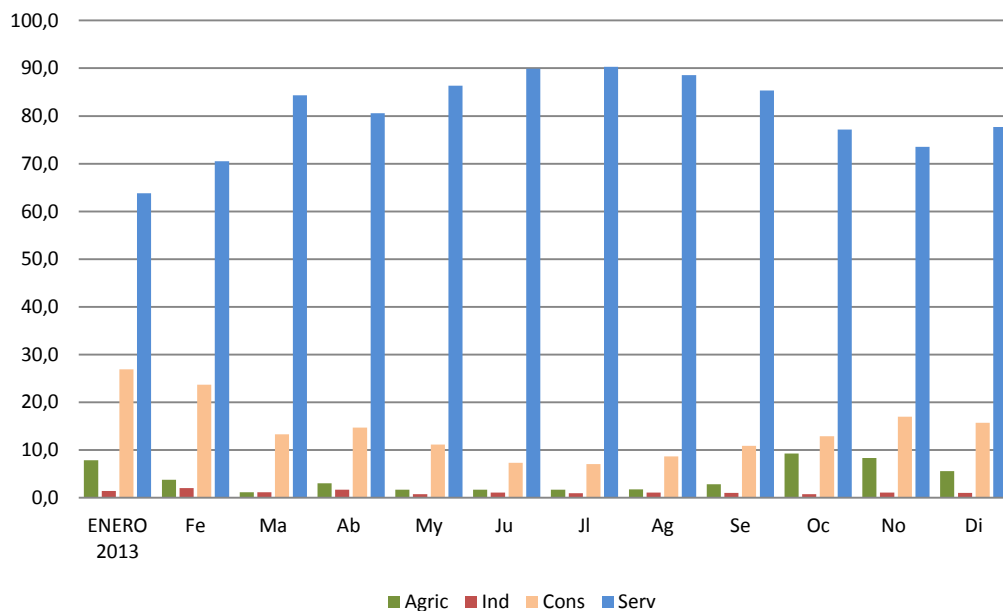
Estacionalidad de la contratación en Conil. Nº de Contratos



Fuente: Registro de Afiliaciones a la Seguridad Social. Instituto de Estadística de Andalucía. 2014.

Por sectores, además, se observa como el sector servicios a pesar de ser el que realiza mayor número de contratos es también el que registra una más pronunciada estacionalidad que llega hasta los 25 puntos de diferencia entre julio y enero.

Distrib. de la Contratación por Sectores. 2013



Fuente: Registro de Afiliaciones a la Seguridad Social. Instituto de Estadística de Andalucía. 2014.

